

## Innledning

Denne rettleinga handlar om korleis du kan sette opp Windows, slik at ein bestemt disk, intern eller ekstern, alltid får same bokstav kvar gong den blir kobla til. Når du koblar til ein ekstern disk eller minnepinne, vil Windows tildele den første ledige bokstaven. Typiske bokstavnamn på diskar under Windows vil vere:

- A: eller B:        Diskettstasjon. Desse kan brukast til eksterne diskar, dersom du ikkje har diskettstasjon i maskina di.
  
- C:                 Systemdisk. Her er Windows installert. Også andre program du installerer, blir lagra på C. Brukardata, slik som Mine dokumenter og Mine bilder, osv, blir også lagra på C, dersom du ikkje bestemmer noko anna.
  
- D:                 Oftast CD- eller DVD-stasjon, dvs Optisk eining.

Det hender at C-disken er delt inn i mindre deler, partisjonar. I så fall vil C inneholde både C og D, og DVD-stasjonen vil då få bokstaven E.

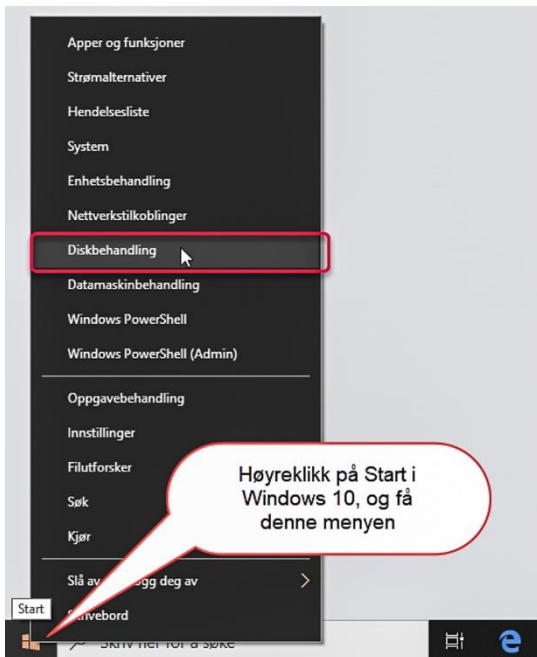
Andre interne diskar eller eksterne diskar vil få bokstav lenger ut i alfabetet i den rekkefølga dei blir kobla til. Dvs at to diskar som blir kobla til i omvendt rekkefølge også får ny bokstav.

Nettverksdiskar vil ha bokstav tildelt av systemansvarleg.

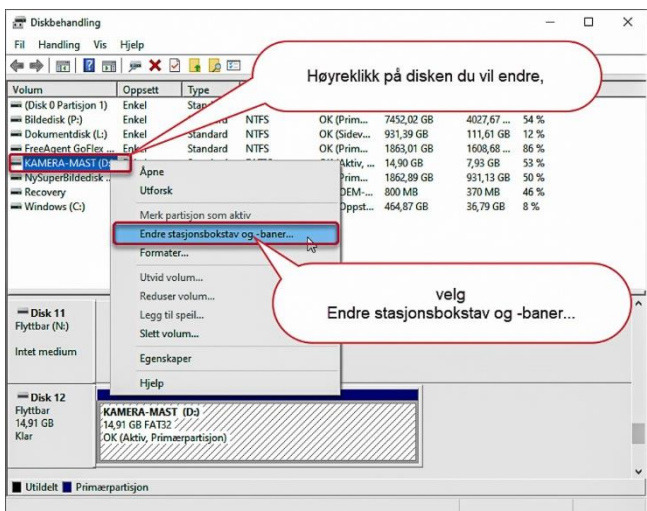
Du kan få Windows til å forstå at ein bestemt disk alltid skal ha den same bokstaven. Slik gjer du det:

1. Koble til dei eksterne diskane
2. Føl stega i rettleinga vidare

## Slik gjer du i Windows 10.



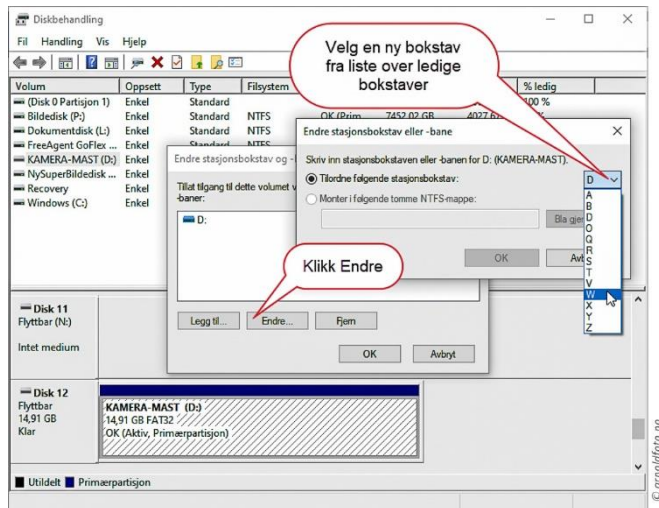
Høyreklikk på Windows 10 Startknappen, og venstreklikk på Diskbehandling i menyen som viser, jf dette bildet.



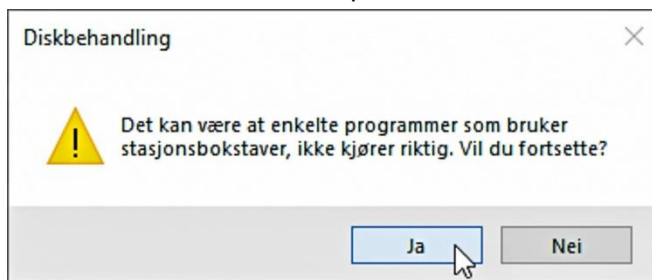
Diskbehandling viser alle diskane som no er kobla til maskina, så det gjeld å finne den rette disken. Du kan eventuelt samanlikne med Filutforsker.

## Endre diskbokstav

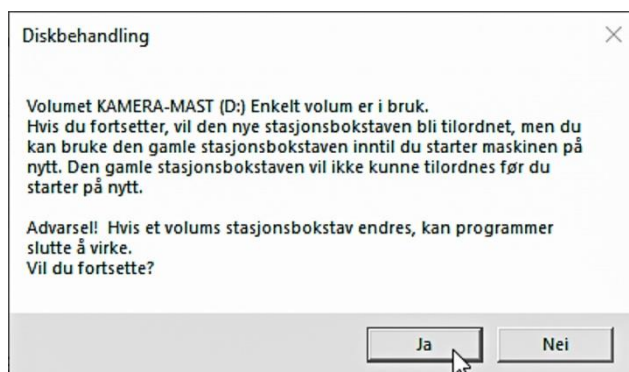
1. Klikk på disken du vil endre bokstav på
2. Mens du held musa over namnet på den disken, høyreklikk, og velg Endre Diskbokstav og -baner... frå menyen som viser, jf bildet ovafor.



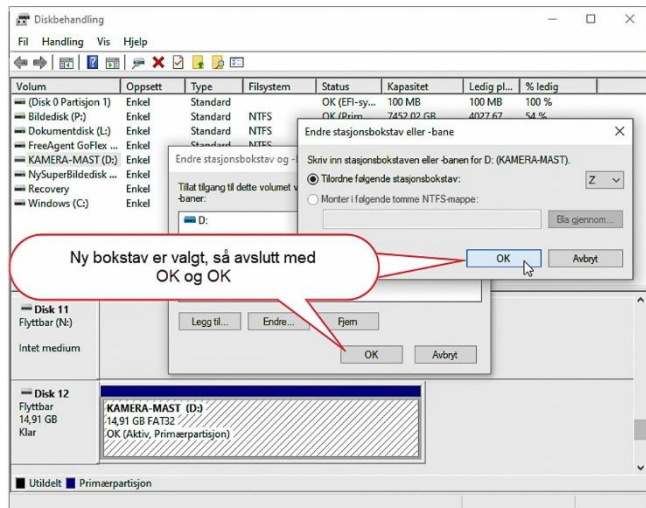
3. Eit nytt skjermbilde, som viser bokstaven disken har no, vil dukke opp
4. Klikk på knappen Endre, slik som vist i bildet ovanfor, og endå eit nytt skjermbilde vil dukke opp
5. Nær høgre kant av skjermbildet ser du noverande diskbokstav. Klikk på den, og det dukkar opp ei liste med ledige bokstavar.
6. Vel ein av dei. Tips: Vel ein langt ute i alfabetet, dersom du vil sleppe å tenkje meir på konflikt med andre diskar eller minnepinnar.



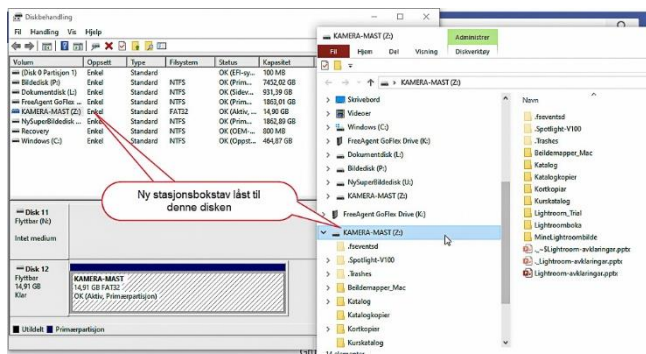
7. For sikkerheits skuld får du åtvaring om at endringa kan påvirke programvare. Dersom disken berre inneheld data, treng du ikkje tenkje på dette. Dersom den inneheld bilde som er kobla til Lightroom, kan linkane i katalogfila i Lightroom bli feil – eller kanskje dei vert rette. Det avheng av situasjonen, t.d. dersom du no er i ferd med å gjenopprette ei tidlegare innstilling.



8. Endå ei åtvaring. Her fortel Windows at disken med bokstaven D er i bruk, og du kan fortsette å bruke den til du startar maskina på nytt, sjølv om ny bokstav viser no. Etter omstart vil disken bli låst til ny bokstav.



9. Avslutt endringa med OK og OK, og du er tilbake til skjermbildet Diskbehandling.

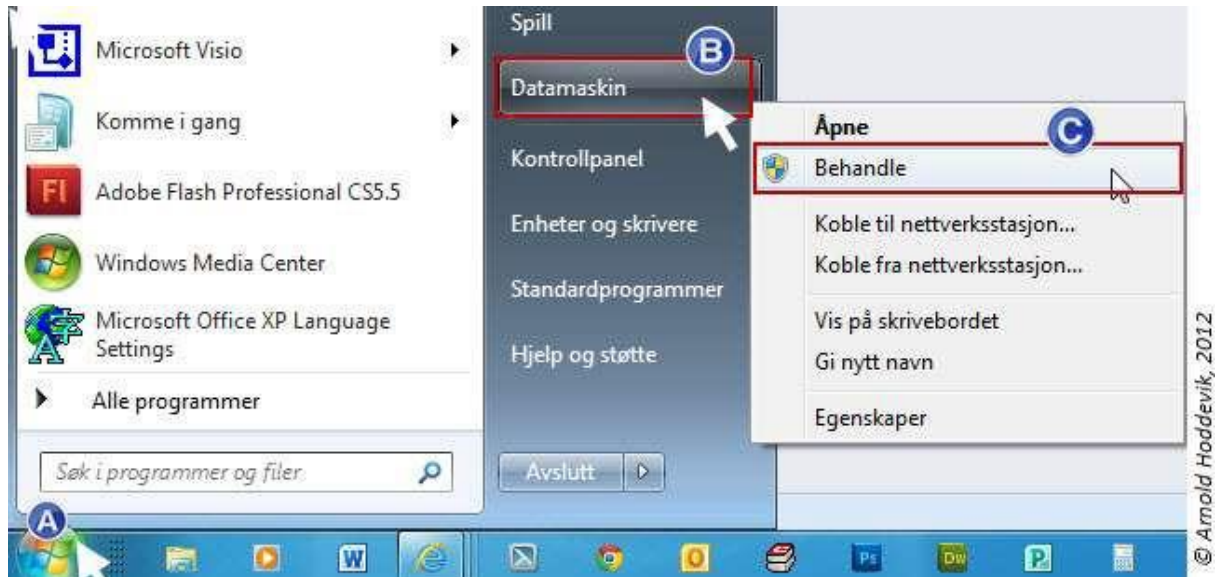


10. Du ser no at ny diskbokstav Z: viser for disken som hadde bokstav D:, i både Diskbehandling og Filutforsker

11. Då står det berre att å restarte datamaskina.

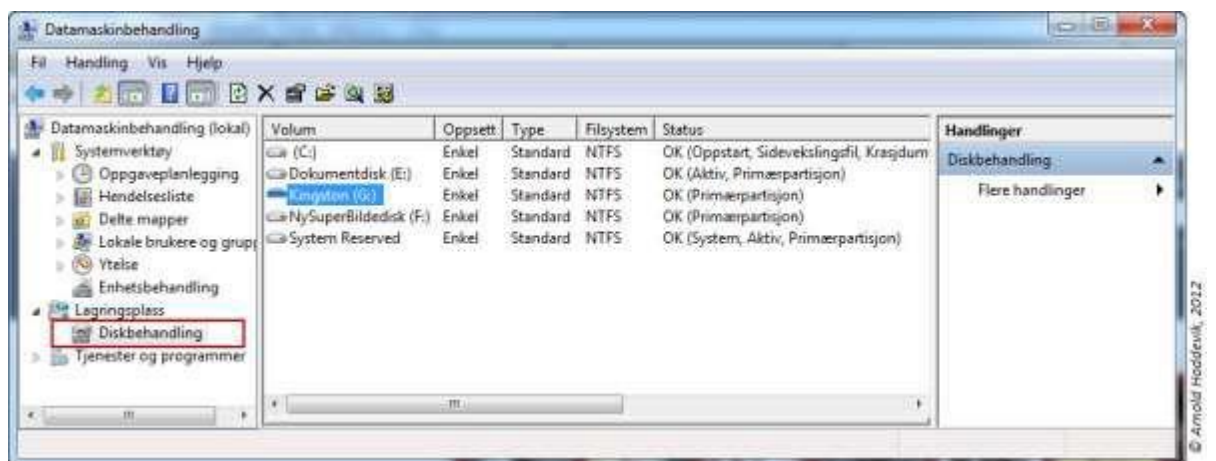
## Slik gjer du den same endringa i Windows 7

Dette er likt med framgangsmåten i Windows 10, men sjølv inngangen til Diskbehandling er litt meir omstendeleg i Windows 7.



- A. Klikk Startknappen i Windows
- B. Høgreklikk Datamaskin
- C. Klikk Behandle

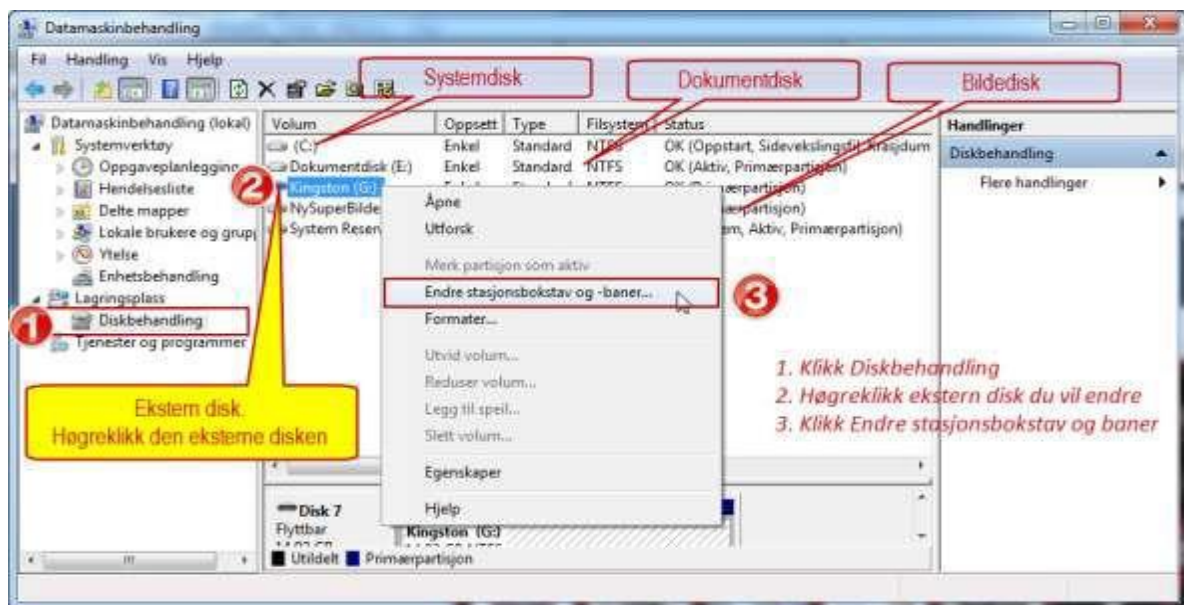
Skjermbildet som skal vise då, heiter Datamaskinbehandling. Klikk på Diskbehandling, og då skjermbildet sjå om lag slik ut:



Figuren viser ei datamaskin utan diskettstasjon, med systemdisk på C, dokument på E og bildedisk på F. Der er også ein minnepinne kobla til G.

Her er ein figur med meir forklaring av dei enkelte elementa.





1. Om du ikkje har gjort det allereide, klikk Diskbehandling, for å få fram ei liste med diskar.
2. Merk disken du skal endre bokstav på, t.d. G. Høgreklikk mens musa peikar på denne disken
3. Velg *Endre statsjonsbokstav og baner* frå menyen som sprett opp på skjermen.

I skjermbildet som dukkar opp då, kan du endre stasjonsbokstav. Sjå figur nedanfor.



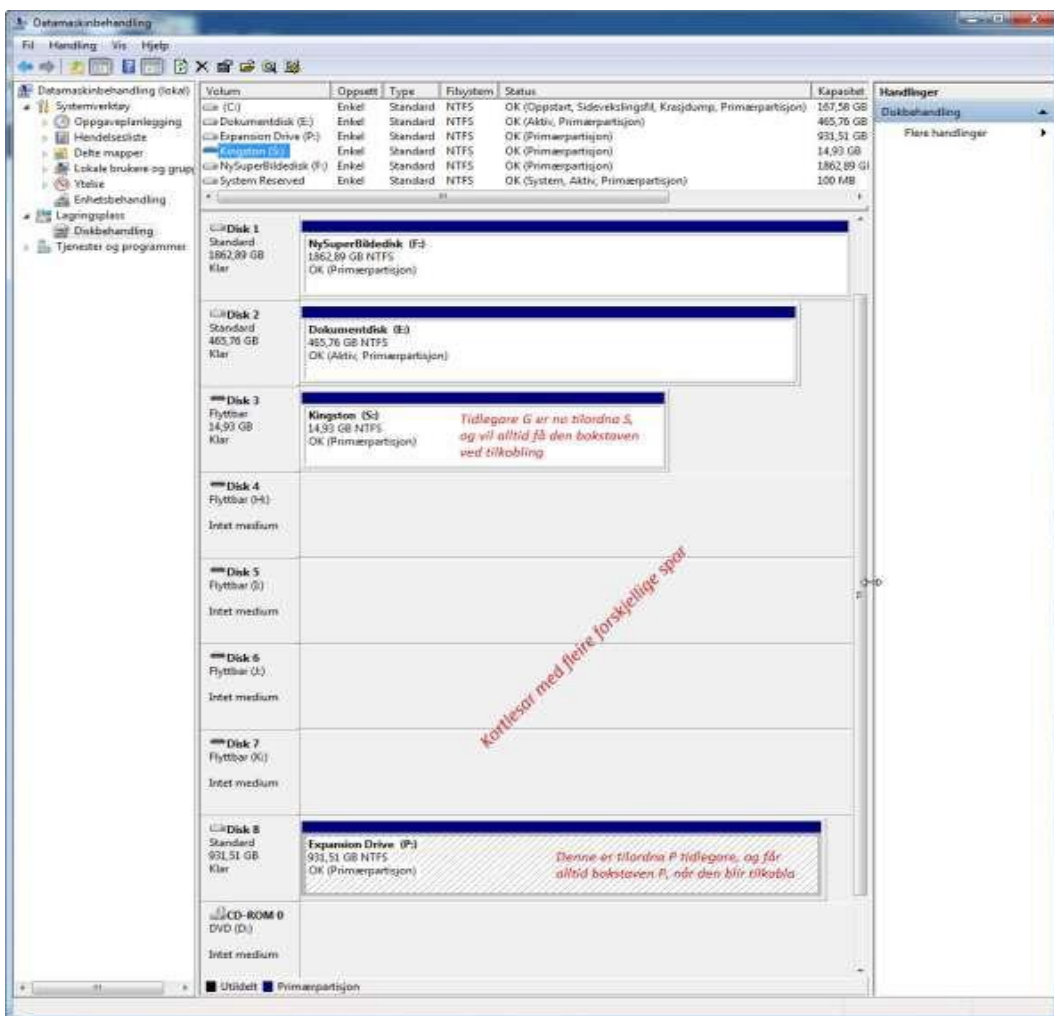
1. Klikk knappen *Endre* i skjermbildet *Endre stasjonsbokstav og baner for G:....*

2. La merket for *Tilordne følgende stasjonsbokstav*: stå, og klikk knappen lengst til høyre, der det står ein stasjonsbokstav.
3. Det dukkar opp ei liste med bokstavar som kan brukast. Legg merke til at dei som er i bruk frå før, ikkje kan brukast. Elles kan du velje fritt, t.d. P for bilde og B for backup eller S for Sikkerheitskopi. Det er heilt opp til deg, men pass på at bildedisken får den riktige bokstaven i forhold til Lightroom, så sparar du arbeidet med å relokalisere bilda (Find Missing Folder).

Avslutt endringane med å klikke OK, til alle skjermbilda er lukka. Ta eventuelt opp att prosedyren for kvar disk.

Merk at du vil få ei åtvaring om at program kan slutte å virke, dersom du endrar bokstav. Dersom du veit kva du gjer, så klikk OK på åtvaringa, slik at endringa blir fullført.

Nedanfor er vist ein figur der to eksterne volum er tilkobla, og har fått tilordna ny bokstav. Tidlegare G har blitt S, og ein ekstern sikkerheitskopidisk har bokstaven P – P for Packup ☺.



Lykke til.

Arnold Hoddevik  
91179866

Skodje 16.12.2012